

«مقاله پژوهشی»

ساخت و اعتباریابی «مقیاس سنجش صفات شخصیتی مرتبط با کار آفرینی»

مراد عبدی‌ورمزان^{1*}، آرش وثوقی²، نوید خبازی³

1. دکترای روان‌شناسی، دانشگاه خوارزمی، مدرس مدعو در دانشگاه فرهنگیان

2. دکترای مدیریت نوآوری و کار آفرینی، دانشگاه تکنولوژی مالزی، هم‌بنیان‌گذار آگزیت کست

3. کارشناس ارشد، الکترونیک دانشگاه آزاد اسلامی، واحد زاهدان، هم‌بنیان‌گذار آگزیت کست

تاریخ دریافت: 1401/02/23 تاریخ پذیرش: 1401/04/04

Construction and validation of "Entrepreneurial Personality Traits Scale"

M. Abdivarmazan^{*1}, A. Vossoughi², N. Khabbazi³

1. Ph.D. of Psychology, Khwarazmi University, Promised Lecturer, Farhangian University

2. Ph.D. of Innovation and Entrepreneurship Management, University of Technology Malaysia,
Co-Founder of Exitcast

3. MS.c. of Electrical Engineering, Islamic Azad University, Branch Zahedan, Co-Founder of Exitcast

Received: 2022/05/13 Accepted: 2022/06/25

Abstract

The aim of this study was to construct and validate a scale for measuring the entrepreneurial personality traits in Iranian society. This research was conducted in two stages. In the first stage, we studied research and articles published in the field of entrepreneurship and the personality traits of entrepreneurs. Then we extracted the appropriate items with entrepreneurs traits personality. The prepared items were then shown to the experts in two stages and their opinions on all items were received and applied. The result of the first stage was 136 items. In the second stage, the items approved by the experts were prepared in the form of an electronic scale along with demographic questions using Google form facilities. The study population in the first phase of the study included Iranian and foreign articles and research published on the subject of entrepreneurial personality traits, which were published between 2000 to 2021 in scientific databases. The sample of eligible articles included 83 articles that were studied and topics related to the research topic were extracted from them. The study population in the second phase of the study included all Iranians aged 18 to 75 years of cyberspace users. The sample consisted of 2239 people who were eligible to participate in the study and the results were analyzed using SPSS 26 and Smart PLS 3.3.3 software. The results showed that among the items of the implemented scale, 45 items had validity and reliability to prepare the final scale. The final scale had been composed by 5 factors, to measure the entrepreneurial personality traits. According to the obtained results, the prepared scale has a high validity and reliability for measuring the entrepreneurial personality traits.

Keywords

Construction and Validation, Scale, Personality Traits, Entrepreneurship, Entrepreneur.

چکیده

پژوهش حاضر با هدف ساخت و اعتباریابی یک مقیاس برای سنجش صفات شخصیتی مرتبط با کارآفرینی در جامعه ایرانی انجام شد. این پژوهش در دو مرحله انجام گرفت. در مرحله اول با مطالعه پژوهش‌ها و مقالات منتشر شده در حوزه کارآفرینی نسبت به استخراج صفات شخصیتی مرتبط با کارآفرینی و تهیه گویه‌های متناسب با صفات استخراج شده، اقدام گردید. سپس گویه‌های تهیه شده در دو مرحله در اختیار خبرگان قرار گرفت و نظرات آنان در خصوص تمام گویه‌ها دریافت و اعمال شد. حاصل مرحله اول 136 گویه بود. در مرحله دوم گویه‌های تأیید شده توسط خبرگان در قالب یک مقیاس الکترونیک به همراه پرسش‌های جمعیت‌شناختی با استفاده از امکانات گوگل فرم تهیه و در اختیار شرکت‌کنندگان در پژوهش قرار گرفت. جامعه مورد مطالعه در مرحله اول پژوهش شامل مقالات و پژوهش‌های ایرانی و خارجی منتشر شده با موضوع صفات شخصیتی مرتبط با کارآفرینی بود که در فاصله سال‌های 2000 تا 2021 در پایگاه‌های علمی منتشر شده بودند. نمونه مقالات واجد شرایط شامل 83 مقاله بود که پس از مطالعه، مضامین مرتبط با موضوع پژوهش از آنها استخراج گردید. جامعه مورد مطالعه در مرحله دوم پژوهش شامل تمام ایرانیان 18 تا 75 ساله کاربر فضای مجازی بود. نمونه مورد مطالعه شامل 2239 نفر بود که دارای شرایط شرکت در پژوهش بودند و نتایج به دست آمده از آنان با استفاده از نرم‌افزارهای SPSS 26 و Smart PLS 3.3.3 مورد بررسی قرار گرفت. نتایج نشان داد که از بین گویه‌های مقیاس اجرا شده، 45 گویه دارای اعتبار و روایی برای تهیه مقیاس نهایی بودند که در قالب 5 عامل، سازه صفات شخصیتی مرتبط با کارآفرینی را مورد سنجش قرار می‌دهند. با توجه به نتایج به دست آمده مقیاس تهیه شده از اعتبار و روایی بالایی برای سنجش صفات شخصیتی مرتبط با کارآفرینی برخوردار است.

واژه‌های کلیدی

ساخت و اعتباریابی، مقیاس، صفات شخصیتی، کارآفرینی، کارآفرین

مقدمه

در دهه‌های اخیر علاقه به کارآفرینی¹ در بسیاری از نقاط جهان افزایش یافته و به نظر می‌رسد که دلیل آن ارتباط بین کارآفرینی و توسعه اقتصادی است. کارآفرینی فرایندی است که اغلب منجر به ایجاد شرکت‌های جدید، رفتارهای خلاقانه و خلاقیت در سازمان‌ها می‌شود (کرومی²، 2000؛ دولینگر³، 2008؛ لندستروم⁴، 2020؛ وندور⁵، 2021) و کارآفرین⁶ فردی است که عامل اصلی تغییر اقتصادی در جامعه است و پیشرفت‌های صنعتی و اقتصادی را از طریق ایجاد بنگاه‌های جدید و یا فعالیت‌های نو موجب می‌شود (کنت و همکاران⁷، 1982؛ هارت⁸، 2018؛ شایبر و کاسیم⁹، 2019). افزایش فعالیت‌های کارآفرینانه در زیست بوم کنونی می‌تواند کلید رشد اقتصادی هر کشوری باشد (دیما¹⁰، 2021؛ دوان، ساندو و کوتی¹¹، 2021) و این مهم محقق نخواهد شد مگر اینکه برای شناخت و توسعه کارآفرینی پژوهش‌ها و اقدامات متناسب صورت بگیرد.

به موازات افزایش علاقه به کارآفرینی در سراسر جهان، در ایران نیز شاهد افزایش علاقه به زمینه‌های کارآفرینی چه در بین دانشگاهیان و چه در بین سیاست‌مداران و فعالان حوزه کسب‌وکار هستیم. از جمله فعالیت‌های انجام شده در این حوزه می‌توان به ایجاد رشته‌های دانشگاهی و گنجاندن آموزش‌های حرفه‌ای در حوزه کارآفرینی در مؤسسات آموزشی اشاره کرد؛ با این وجود هنوز برای شناسایی ابعاد مختلف پدیده کارآفرینی و شخصیت افراد کارآفرین فاصله زیادی تا وضع مطلوب احساس می‌شود.

کارآفرینان اغلب با توانایی خود در پیش‌بینی، مشارکت، فعال‌سازی و ایجاد تغییرات مؤثر در مواجهه با منابع کمیاب، خطرات و زمینه‌های متنوع شناخته می‌شوند (تامپسون¹²،

2002؛ تامپسون و همکاران، 2000 و دنکر و همکاران¹³، 2021). با این حال، تأثیر ویژگی‌های شخصیتی در تعریف کارآفرینان بحث‌برانگیز است و با افزایش ارزش اجتماعی کارآفرینی و افزایش تعداد مشاغل کارآفرینانه و ضرورت مطالعه افراد کارآفرین، به نظر می‌رسد که منطقی است اگر بپرسیم چه ویژگی‌هایی کارآفرینان موفق را از سایرین جدا می‌کند و اینکه آیا موفقیت کارآفرینی به عنوان یک ساختار چند بعدی مطرح است یا خیر. به نظر می‌رسد که شناخت صفات شخصیتی مرتبط با کارآفرینی می‌تواند بستری را برای افزایش کمی و کیفی پدیده کارآفرینی در عرصه اقتصاد مهیا کند (نیشانتا¹⁴، 2009؛ پرامونو و همکاران¹⁵، 2021؛ زی و همکاران¹⁶، 2021).

با مطالعه پژوهش‌های مختلف چنین استنباط می‌شود که رفتار کارآفرینی، یک سازه پیچیده و دارای ابعاد مختلف است؛ زیرا مطالعات مختلف هرکدام به ابعاد و مؤلفه‌های متفاوتی اشاره کرده‌اند. مثلاً ژو و همکاران¹⁷ (2020) در مطالعه خود تأثیر عواملی نظیر تحصیلات در شکل‌گیری هویت کارآفرینی پایدار را مورد بررسی قرار داده‌اند؛ در حالی که پژوهشگرانی نظیر سالمونی و کاباک¹⁸ (2021) در مطالعه‌ای مروری بیان می‌کنند که بیشترین مطالعات انجام شده در حوزه کارآفرینی از سال 1985 تا سال 2020 بر وجود صفات شخصیتی بیشتر از ویژگی‌های بیرونی تأکید داشته‌اند. من، لو و چان¹⁹ (2002) و من و همکاران²⁰ (2008) ویژگی‌های شخصیتی کارآفرینان را شرط اساسی در بروز رفتار کارآفرینی می‌دانند. همچنین کینت و برت²¹ (2015) نیز در کوششی برای سنجش ویژگی‌های افراد کارآفرین به 12 عامل سنجشی اشاره کرده‌اند. محققانی نظیر مارکمن و بارون²² (2003) نیز بیان می‌کنند که عملکرد شرکت‌ها و موفقیت‌های شخصی، تا حد زیادی، توسط تفاوت‌های فردی تعیین می‌شود نه عوامل

1. Entrepreneurship
2. Cromie
3. Dollinger
4. Landström
5. Vandor
6. Entrepreneur
7. Kent et al
8. Hart
9. Shabbir & Kassim
10. Dima
11. Duan, Sandhu & Kotey
12. Thompson

13. Dencker et al

14. Nishantha

15. Pramono et al

16. Xie et al

17. Zhou et al

18. Salmony & Kanbach

19. Man, Lau & Chan

20. Man et al

21. Kyndt & Baert

22. Markman & Baron

15 سال، هنوز نسخه جدیدی از آن در اختیار جامعه پژوهشی قرار نگرفته است؛ در حالی که به بیان همت و همکاران (2021) پدیده کارآفرینی تحت تأثیر تعامل افراد با سایر افراد و دگرگونی‌های اجتماعی قرار دارد و این دگرگونی‌ها در سال‌های اخیر سرعت بیشتری داشته است. با این وصف به نظر می‌رسد که یا باید ابزارهایی جدیدتر تهیه شود و یا ابزارهای موجود مورد تجدیدنظر قرار گیرند.

مطالعه ابزارهای موجود در حوزه سنجش رفتارهای کارآفرینانه نشان می‌دهد که هیچ ابزاری تاکنون ساخته نشده که بتواند تمام ابعاد رفتار کارآفرینی را مورد سنجش قرار دهد و ابزارهای مختلف به فراخور توان و تخصص سازندگان و جامعه مورد پژوهش، هرکدام بر جنبه‌های خاصی از سازه کارآفرینی تأکید کرده‌اند. ابزارهای داخلی هم به گونه‌ای ترجمه و انطباق یافته ابزارهای خارجی هستند و چنین به نظر می‌رسد که بدون توجه کافی به ویژگی‌های فرهنگی اجتماع ایرانی ساخته شده‌اند. سوال اصلی این پژوهش آن است که آیا مقیاس ساخته شده می‌تواند به عنوان یک ابزار دارای روایی و اعتبار مقبول در سنجش صفات شخصیتی مرتبط با کارآفرینی به کار رود. این پژوهش با توجه به خلا موجود، در پی آن بود تا از طریق مطالعه متون مرتبط، شاخص‌ها و مؤلفه‌های کارآفرینی را استخراج نموده و نسبت به ساخت و اعتباریابی مقیاس سنجش صفات شخصیتی مرتبط با کارآفرینی در جامعه ایرانی اقدام نماید؛ چرا که هر نوع مداخله‌ای در خصوص کارآفرینی، منوط به شناسایی و سنجش صفات مهم شخصیتی دخیل در رفتار کارآفرینی است.

روش‌شناسی پژوهش

این پژوهش در دو مرحله و با ترکیب مطالعه نظری و پیمایشی انجام گرفته است. در مرحله اول برای تدوین مقیاس سنجش صفات شخصیتی مرتبط با کارآفرینی، بر اساس مطالعه منابع و مقالات ایرانی و خارجی اقدام گردید. ملاک ورود اولیه در بررسی مقالات، اختصاص عنوان منابع با صفات و ویژگی‌های شخصیتی افراد کارآفرین و انتشار آنها از سال 2000 تا 2021 بود. مقالات مورد مطالعه که واجد شرایط ورود به پژوهش بودند، 83 مورد بود. تمامی مقالات مورد مطالعه قرار گرفته و مضامین مرتبط با صفات و ویژگی‌های شخصیتی افراد کارآفرین استخراج گردید. حاصل

برون‌زا مانند تمایز محصول. به عبارت دیگر از نظر آنان اصالت با صفات فردی افراد کارآفرین است. در مقابل، افرادی نظیر پندرگست¹ (2003) بر این باورند که علاوه بر عوامل شخصیتی، عوامل محیطی نیز در پرورش کارآفرینی نقش کلیدی دارند و منظور او از عوامل محیطی شامل فرهنگ، دسترسی به سرمایه، تحرک و سیاست‌های دولت می‌شود. توماس و مولر² (2000) بر این باورند که صفاتی نظیر نوآوری، خطرپذیری، منبع کنترل درونی و فعالیت و سطح انرژی بالا از ویژگی‌های افراد کارآفرین است. سلمان‌زاده و همکاران (2014) ویژگی‌های افراد کارآفرین را ذهن باز، نیاز به موفقیت، عمل‌گرایی، تحمل ابهام، بصیرت بالا، استقبال از چالش، خطرپذیری و مکان درونی کنترل می‌دانند. از طرف دیگر لیانگ و دون³ (2008) بیان کرده‌اند که کارآفرینان به صفاتی چون خوش‌بینی واقع‌بینانه، تمایل به فعالیت و پشتکار بیش از حد در حوزه مورد علاقه و انعطاف‌پذیری آراسته هستند.

مطالعات زیادی با تمرکز خاص بر ویژگی‌های شخصیت افراد کارآفرین در سراسر جهان انجام شده است که از آن جمله می‌توان ویبرا و همکاران⁴ (2020)، ژو و همکاران (2020)، بندرا و پاسینی⁵ (2020)، آبسچونکا و همکاران⁶ (2020)، پوستیگو و همکاران⁷ (2021)، ویزکانو و همکاران⁸ (2021)، سالمونی و کاتباک (2021)، اواد و ال‌اسیر (2021) و احمد، ختاک و انور (2022) را نام برد. در ایران نیز اقداماتی جهت مطالعه صفات شخصیتی افراد کارآفرین انجام شده است که از آن میان می‌توان به پژوهش‌های محققانی نظیر فشمی و همکاران (2021)، چلیک و همکاران (2021)، قتادی نژاد و بیگدلی (1396) اشاره کرد.

شاید جدی‌ترین کوشش برای سنجش صفات شخصیتی مرتبط با کارآفرینی در ایران، ابزار سنجش ویژگی‌های شخصیتی کارآفرینان ایرانی باشد که توسط کردناییج و همکاران (1386) انجام گرفته است و بعد از گذشت قریب به

1. Pendergast
2. Thomas & Mueller
3. Liang & Dunn
4. Vieira et al
5. Bandera & Passerini
6. Obschonka et al
7. Postigo et al
8. Vizcaino et al

ابزار این پژوهش شامل فرم سؤالات جمعیت‌شناختی و مقیاس سنجش صفات شخصیتی مرتبط با کارآفرینی بود که به صورت الکترونیک و با استفاده از امکانات گوگل فرم تهیه شد. گویه‌های این مقیاس با استفاده از مقیاس 7 درجه‌ای لیکرت، مورد سنجش قرار گرفت و از آزمودنی‌ها خواسته شد که بر اساس آنچه که هر گویه مطرح می‌کند، به خود نمره بدهند، نه آن‌گونه که فکر می‌کنند بهتر است. برای سنجش اعتبار گویه‌ها از روش تحلیل عامل اکتشافی و تأییدی استفاده شد. داده‌ها با استفاده از نرم‌افزار SPSS 26 و Smart PLS 3.3.3 بررسی شدند. انتخاب نرم‌افزار Smart PLS و مدلیابی معادلات ساختاری به روش کمترین مربعات جزئی⁵ به دلیل سادگی و برتری نسبی این

بررسی اولیه خزانه گویه‌هایی با 190 گویه بود که پس از تهیه در اختیار 6 روان‌شناس ایرانی قرار گرفت و از آنان خواسته شد که گویه‌ها را از لحاظ روایی محتوایی ارزشیابی کنند و متناسب بودن، مرتبط بودن و مفهوم بودن گویه‌ها از نظر آنان بررسی و با استفاده از ضریب نسبی روایی محتوا¹ (لاوشه²، 1975) محاسبه شد. از این طریق با حذف گویه‌های نارسا، مقیاس اولیه با 167 گویه آماده شد. مقیاس اولیه مجدداً در اختیار 43 نفر از متخصصان حوزه‌های رفتاری، مدیریتی، اقتصادی و کارآفرینی قرار گرفت و بر اساس شاخص روایی محتوا³ (والتز و باسل⁴، 1981) مورد سنجش قرار گرفت. حاصل این بررسی حذف 31 گویه و تأیید 136 گویه برای مرحله بعد بود.

در مرحله دوم، از آنجا که هدف مقیاس حاضر تهیه یک ابزار پژوهشی برای سنجش ویژگی‌های شخصیتی مرتبط با کارآفرینی در جمعیت عمومی بود، جامعه پژوهش تمام ایرانیان کاربر فضای مجازی در نظر گرفته شد و نمونه‌گیری به صورت در دسترس انجام گردید. ملاک ورود شامل ملیت ایرانی و برخورداری از دامنه سنی 18 تا 75 سال و توانایی استفاده از اینترنت بود. چنانچه پاسخنامه‌ای ملاک‌های ورود به پژوهش را نداشت، حذف شد و در تحلیل شرکت داده نشد. برای تعیین گویه‌های مناسب از مدلیابی معادلات ساختاری استفاده شد. به عقیده هومن (1384) به دلیل تشابه مدلیابی معادلات ساختاری با رگرسیون چند متغیری می‌توان از اصولی که برای تعیین حجم نمونه در رگرسیون چند متغیری مورد استفاده است، برای تعیین حجم نمونه در پژوهش‌های مدلیابی معادلات ساختاری بهره برد. در تحلیل رگرسیون چند متغیری نسبت تعداد اعضای گروه نمونه به متغیرها نباید از 5 کمتر باشد و نسبت محافظه‌کارانه‌تر 10 است؛ لذا برای مقیاس سنجش صفات شخصیتی مرتبط با کارآفرینی با 136 گویه، باید حداقل 1360 پاسخنامه جمع‌آوری می‌شد. تعداد پاسخنامه‌های جمع‌آوری شده که ملاک ورود به پژوهش را دارا بودند، 2239 مورد بود که مورد تحلیل قرار گرفتند. برای محاسبه اعتبار بازآزمایی از یک نمونه 64 نفری از دانشجویان دانشگاه پیام نور استفاده شد.

جدول 1. ویژگی‌های جمعیت‌شناختی نمونه بررسی شده

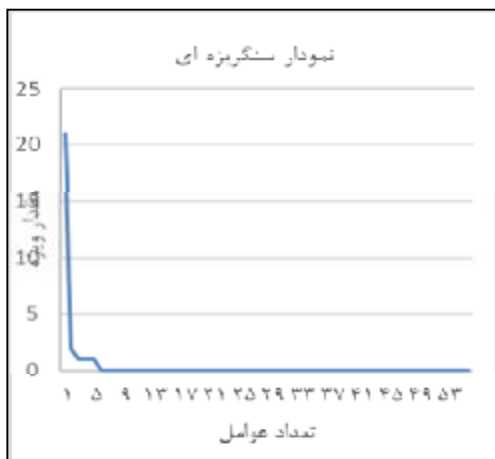
متغیر و سطح	تعداد	درصد
جنسیت	زن	1461
	مرد	778
وضعیت تاهل	مجرد	1047
	متاهل	1192
وضعیت شغلی	بیکار	865
	شاغل در بخش دولتی	386
	شاغل در بخش خصوصی	334
	خوداشتغالی	451
	کارفرما	116
	بازنشسته	87
وضعیت تحصیلی	زیر دیپلم	262
	دیپلم	507
	فوق دیپلم	279
	لیسانس	765
	فوق لیسانس	287
تحصیلات حوزوی	117	5/2
	22	1

روش نسبت به سایر روش‌ها بود.

یافته‌ها

یافته‌های حاصل از داده‌های جمع‌آوری شده به صورت توصیفی و استنباطی در قالب جداول و نمودارهای زیر گزارش می‌شود.

1. Content Validity Ratio Coefficient CVR
2. Lawshe
3. Content Validity Index CVI
4. Waltz & Bausell



شکل 1. نمودار سنگریزه‌ای عوامل موجود در مقیاس سنجش صفات شخصیتی مرتبط با کارآفرینی

0/40 نشان می‌دادند، به عنوان گویه مربوط به آن عامل خاص انتخاب شدند. گویه‌هایی که در دو عامل یا بیشتر بار عاملی بالاتر از 0/40 داشتند، نیز حذف شدند.

برای بررسی روایی سازه بر اساس توصیه فورنل و لارکر⁴ (1981) عمل شد. آنان سه ملاک را که شامل قابلیت اعتماد هر یک از گویه‌ها، متوسط واریانس استخراج‌شده⁵ و قابلیت اعتماد ترکیبی سازه‌ها است، پیشنهاد کرده‌اند. بارهای عاملی گویه‌ها چنانچه بالاتر از 0/40 باشد، بیانگر قابلیت اعتماد گویه‌ها است. بار عاملی گویه‌های مناسب در جدول 3 نشان داده شده است. به منظور برآورد آماره t برای مشخص ساختن معناداری آماری بارهای عاملی به‌دست‌آمده از آزمون بوت استرپ با 500 چرخش استفاده شد. جهت تعیین قابلیت اعتماد ترکیبی هر عامل هم از شاخص دیلون گلدشتاین⁶ (Rho) بهره گرفته شد. برای تعیین روایی همگرایی گویه‌ها با سازه متناظر از متوسط واریانس استخراج‌شده استفاده شد. چنانچه مقدار به‌دست‌آمده شاخص دیلون گلدشتاین بالاتر از 0/50 باشد، قابل پذیرش است (فورنل و لارکر، 1981). همچنین از شاخص پایایی مرکب⁷ برای سنجش روایی همگرایی عوامل بهره گرفته شد که در منابعی مانند فورنل و لارکر (1981) مقادیر مورد قبول برای آن بالاتر از 0/70 ذکر شده است.

جدول 1 بیانگر یافته‌های توصیفی نمونه بررسی شده به تعداد 2239 نفر است. میانگین سنی گروه نمونه برابر با 32/24 سال بود و بالاترین و پایین‌ترین سن به دست آمده به ترتیب برابر با 72 و 18 سال بودند.

برای بررسی ساختار عاملی داده‌ها اقدام به بررسی شاخص کایزر- میسر- اولکین¹ KMO و آزمون کرویت بارلت² شد (کرویت بارلت=168484/93 و KMO=0/98) در سطح معناداری 0/00 و درجه آزادی (9730). نتایج به دست آمده از آزمون KMO بیانگر کیفیت داده‌ها برای انجام تحلیل عاملی و آزمون کرویت بارلت هم نشان داد که داده‌های به دست آمده دارای تقارن در توزیع بودند. در بررسی ساختار عاملی مقیاس ساخته‌شده به‌وسیله تحلیل عاملی اکتشافی 5 عامل به دست آمد. در جدول زیر عوامل به‌دست

جدول 2. مقادیر ویژه و مقدار واریانس تبیین‌شده عوامل استخراج‌شده

عوامل (مؤلفه‌ها)	مقدار ویژه	درصد واریانس تبیین‌شده	درصد واریانس تراکمی
1	12/94	23/11	23/11
2	5/12	9/14	32/26
3	4/05	7/23	39/49
4	3/16	5/65	45/14
5	2/84	2/84	50/22

آمده و مقدار واریانس تبیین‌شده توسط عوامل مختلف به تفکیک و به صورت تراکمی آمده است.

برای آنکه یک مؤلفه در تحلیل عامل اکتشافی به عنوان یک عامل در نظر گرفته شود، باید بیشتر از یک درصد از کل واریانس را تبیین نماید؛ همچنین می‌توان با استفاده از نمای نمودار سنگریزه‌ای عوامل بالاتر از نقطه شکست را به عنوان عامل در نظر گرفت (کارشکی، 1397). در نمودار سنگریزه‌ای مربوط به پژوهش حاضر مشاهده شد که روی هم‌افتادگی نمرات از عامل پنجم به بعد بیانگر 5 عاملی بودن مقیاس است. ساختار 5 عاملی مقیاس در مجموع 50/22 درصد از واریانس سازه بنیادین را تبیین کرد.

با توجه به توصیه تاباچنیک و فیدل³ (2007) بعد از تحلیل عامل اکتشافی گویه‌هایی که بیشترین بار عاملی را با یک عامل خاص داشتند و در سایر عوامل بار عاملی کمتر از

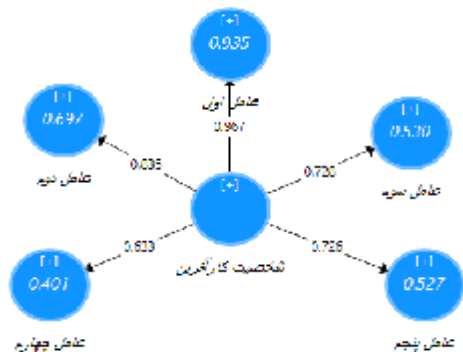
4. Fornell & Larcker
5. Average Variance Extracted AVE
6. Dillon-Goldstein
7. Composite Reliability

1. Kaiser-Meyer-Olkin
2. Bartlett's Test of Sphericity
3. Tabachnick & Fidell

جدول 3. شاخص‌های سنجش روایی گویه به تفکیک عوامل برای مقیاس سنجش صفات شخصیتی مرتبط با کارآفرینی

گویه	گویه‌های عامل اول	بار عاملی تأییدی	بار عاملی اکتشافی	Rho	AVE	مرکب پایلی	کرونیچ آلفای
1	وقتی نتیجه کارم مثبت باشد بهترین هیجان‌ها را تجربه می‌کنم.	0/75	0/72				
2	وقتی با افراد موفق هم صحبت می‌شوم، احساس بهتری دارم.	0/74	0/70				
3	یکی از عوامل مهم در انتخاب هم‌تیمی و کارکنان، توانمندی‌های آنان است.	0/74	0/70				
4	وقتی احساس آزادی و اختیار عمل دارم، بهترین عملکرد را دارم.	0/73	0/68				
5	یادگیری را دوست دارم.	0/74	0/67				
6	یافتن راه حل‌های جدید برای مشکلات کاری، من را بر سر ذوق می‌آورد.	0/73	0/66				
7	من به کارهایی که خودم می‌توانم انجام دهم، بسیار اعتقاد دارم.	0/72	0/64				
8	معتقدم مهم است که از وقت خود هوشمندانه استفاده کنیم.	0/73	0/63				
9	معتقدم آزادی و اختیار عمل در انجام کارها، بهره‌وری را افزایش می‌دهد.	0/65	0/62				
10	دوست دارم به بالاترین حد موفقیت در کارم برسم.	0/72	0/62				
11	یکی از عوامل موفقیت در کارها به تعویق نینداختن آن هاست.	0/66	0/61				
12	معتقدم «بیمه‌بودن» از حقوق اولیه کارکنان است.	0/65	0/61				
13	کار کردن زیاد در حوزه مورد علاقه‌ام را دوست دارم.	0/70	0/60				
14	مدیر خوب کسی است که شرح وظایف کارکنان را تعیین کند.	0/66	0/58	0/95	0/50	0/96	0/95
15	دوست دارم خودم ابتکار عمل را به دست بگیرم.	0/71	0/58				
16	زمانی که به جای روش‌های قدیمی، کار را با شیوه‌ای جدید انجام می‌دهم احساس خوبی دارم.	0/71	0/57				
17	وقت شناسی برایم اهمیت زیادی دارد.	0/64	0/56				
18	معتقدم که خودم بیشتر از عوامل بیرونی در پیشبرد اهدافم مؤثر هستم.	0/67	0/56				
19	کار کردن جزئی از زندگی است.	0/66	0/56				
20	کار با افراد نوآور برایم خوشایند است.	0/68	0/56				
21	مدیریت کردن افراد و کارها را دوست دارم.	0/66	0/55				
22	هدایت صحیح مجموعه‌ای که اداره می‌کنم به توانایی‌های خودم بستگی دارد نه شانس و احتمال.	0/63	0/52				
23	وقتی از روش‌های غیر معمول در انجام کاری استفاده می‌کنم «هیجان‌زده» می‌شوم.	0/56	0/51				
24	برنامه‌های کاری باید منعطف باشند.	0/64	0/48				
25	سرنوشت من فقط توسط خودم رقم می‌خورد؛ چه خوب باشد و چه بد.	0/61	0/47				
26	توقعم از خودم بالاست.	0/64	0/47				
27	من از انتقاد دیگران درس می‌گیرم.	0/60	0/43				
28	توانایی «کنترل هزینه‌ها» را دارم.	0/72	0/51				
29	جرئت ارتباط با رقبایم را دارم.	0/78	0/48	0/74	0/55	0/83	0/73
30	در جلسات کاری و تجاری کاملاً بر اعمال و رفتارم آگاهی دارم.	0/78	0/46				
31	در انجام کارهای مربوط به کسب و کارم، آینده فرزندانم را در نظر می‌گیرم.	0/69	0/45				
32	می‌توانم پیش‌بینی کنم که چه کسانی در آینده رقبای من خواهند بود.	0/71	0/71				
33	می‌توانم پیش‌بینی کنم که بازار و مشتریان در آینده به چه محصولات و خدماتی نیاز دارند.	0/72	0/70				
34	می‌توانم عقایدم را با ویژگی‌های شخصیتی افرادی که با آن‌ها صحبت می‌کنم، منطبق کنم.	0/69	0/61	0/82	0/51	0/86	0/81
35	می‌توانم سایرین را مشتاق به دانستن ایده‌هایم کنم.	0/77	0/61				
36	قادر هستم مباحثات عمیقی را پی‌ریزی کنم.	0/72	0/54				
37	سعی می‌کنم هر چه بیشتر درباره رقبایم اطلاعات جمع‌آوری کنم.	0/68	0/53				
38	به آینده امیدوارم.	0/63	0/75				
39	برای پیشبرد کارهایم خطر می‌کنم.	0/77	0/69				
40	در مقایسه با سایرین بیشتر خطر می‌کنم.	0/75	0/65	0/77	0/51	0/84	0/76
41	گاهی برای کسب درآمد بیشتر خطرهای بیشتری را می‌پذیرم.	0/74	0/59				
42	از چالش‌های کاری استقبال می‌کنم.	0/66	0/45				
43	اغلب، دیگران از بودن با من احساس رضایت می‌کنند.	0/78	0/66				
44	اکثر آشنایانم مرا فردی دارای ذهنی باز می‌دانند.	0/79	0/63	0/71	0/63	0/84	0/71
45	اغلب قادر به ارزیابی سریع موقعیت‌ها هستم.	0/81	0/58				

اعتبار و پایایی بالایی برخوردار است. در شکل 2 ضرایب مسیر و مقدار R^2 مربوط به عوامل پنج‌گانه مدل مربوط به مقیاس سنجش صفات شخصیتی مرتبط با کارآفرینی آمده است. اعداد روی مسیر نشانگر ضریب مسیر و مقادیر داخل دایره بیانگر مقدار R^2 است.



شکل 2. ضرایب مسیر و ضریب تعیین عوامل مقیاس سنجش صفات شخصیتی مرتبط با کارآفرینی

برای نامگذاری عوامل تنها همبستگی بین گویه‌ها، شاخص مناسبی برای نامگذاری یک عامل نیست (هومن، 1384). به نظر می‌رسد که برای نامگذاری یک عامل باید به مفهوم مشترکی که گویه‌های آن عامل مورد سنجش قرار می‌دهد، توجه شود؛ لذا با توجه به این قاعده عامل اول «شایستگی عمومی» نامگذاری شد. عامل دوم و سوم و چهارم و پنجم نیز به ترتیب «عمل آگاهانه»، «حاطه نظری به حوزه کاری»، «خطرپذیری متعادل» و «دلپذیر بودن» نامگذاری شدند.

بحث و نتیجه‌گیری

کارآفرینی نیروی محرکه و انسجام دهنده ظرفیت‌های اقتصادی هر کشور است. هدف از پژوهش حاضر ساخت و اعتباریابی مقیاس سنجش صفات شخصیتی مرتبط با کارآفرینی در جامعه ایران بود. برای انجام این پژوهش در دو مرحله اقدام شد. در مرحله اول مقالات مرتبط با صفات شخصیتی مرتبط با کارآفرینی از مجلات و پایگاه‌های علمی معتبر دریافت و مطالعه شدند. ملاک انتخاب مقالات، ارتباط موضوعی آن با موضوع پژوهش و انتشار در فاصله سال‌های

با توجه به یافته‌های گزارش شده در جدول فوق، بار عاملی تمام گویه‌هایی که مناسب تشخیص داده شدند، از مقدار 0/40 بالاتر است. به‌علاوه مقادیر ارزش t برای تمام گویه‌ها بالاتر از 1/96 بود؛ بنابراین می‌توان گفت که مؤلفه‌های مقیاس سنجش صفات شخصیتی مرتبط با کارآفرینی قابل اعتماد هستند. آلفای کرونباخ برآورد شده برای کل مقیاس برابر با 0/96 به دست آمد و مقدار آن برای هر عامل هم نشانگر همسانی درونی بالایی در تمام عوامل مقیاس سنجش صفات شخصیتی مرتبط با کارآفرینی بود. شاخص Rho (ضریب دیلون-گلدشتاین) هم که برای سنجش پایایی درونی عوامل مورد استفاده قرار گرفت، در تمام عوامل در حد مطلوب بود. ارزش‌های مربوط به شاخص AVE در تمام عوامل مقدار بالاتر از 0/50 را نشان می‌دهد که بیانگر روایی همگرایی قابل قبول است. شاخص پایایی مرکب هم در تمام عوامل مقادیر بالایی را نشان داد. میزان اعتبار مقیاس با استفاده از روش دو نیمه‌سازی هم برآورد شد. نتایج حاکی از آن بود که میزان آلفای کرونباخ برای نیمه اول و دوم به ترتیب برابر با 0/94 و 0/91 بود. همبستگی بین دو نیمه مقیاس برابر با 0/81 به دست آمد و همبستگی اسپیرمن براون برای دو شکل هم اندازه و غیر هم اندازه و همچنین ضریب همبستگی گاتمن برابر با 0/89 محاسبه شد. برای سنجش قدرت پیش‌بینی مدل در سازه‌های درون‌زا از شاخص Q^2 استفاده شد. به بیان هنسler¹ (2018) چنانچه مقدار این شاخص مثبت باشد، مدل از برازش و قدرت پیش‌بینی قابل قبول برخوردار است. مقادیر به دست آمده شاخص Q^2 برای عوامل پنج‌گانه به ترتیب برابر با 0/43، 0/38، 0/26، 0/19 و 0/33 بود. شاخص نیکویی برازش² برای مدل کلی برابر با 33/15 به دست آمد که بر اساس دیدگاه ورتلس، اودکرکن-شرودر و ون اوپن³ (2009) بیانگر مطلوبیت برازش کلی مدل است. برای بازآزمایی کل مقیاس از یک نمونه 64 نفری بهره گرفته شد و میزان همبستگی بین نتایج برابر با 0/84 محاسبه شد. با توجه به نتایج حاصل، می‌توان گفت که مقیاس سنجش صفات شخصیتی مرتبط با کارآفرینی از

1. Henseler
2. Goodness of Fit GOF
3. Wetzels, Odekerken-Schröder & Van Oppen

خودتعیین‌گری برای آنکه فردی نسبت به انجام کاری به صورت درونی انگیزه شده، باید در آن کار شایستگی و صلاحیت داشته باشد؛ همچنین در انجام امور، خودمختار باشد و انجام آن کار روابط وی با سایرین را بهبود ببخشد (گانه، دسی و رایان¹، 2018). اجزای سه گانه نظریه خودتعیین‌گری دسی و رایان در بین گویه‌های این عامل قابل شناسایی هستند؛ لذا می‌توان بیان کرد که در بین شایستگی‌های عمومی انگیزش خودتعیین‌گری نقش مهمی دارد. همچنین بر اساس نظریه منبع کنترل درونی راتر²، افرادی که منبع کنترل درونی دارند اضطراب و پریشانی روانی کمتری را تجربه می‌کنند. منبع کنترل درونی به عنوان یک متغیر شخصیتی با خشنودی همراه است و پیش‌بینی کننده شادی هم محسوب می‌شود (خواجه، 1391). به نظر می‌رسد که انگیزش درونی و ویژگی‌هایی که در نظریه راتر بیان شده‌اند؛ به علاوه علاقه مندی، علاقه به موفقیت و احاطه نسبی به نکات مدیریتی در کنار هم تشکیل دهنده عامل اول (شایستگی‌های عمومی) هستند. یافته‌های پژوهش حاضر در این عامل با یافته‌های توماس و مولر (2000)، کینت و برت (2015)، لیانگ و دون (2008) و وندر (2021) همسو است.

در خصوص عامل دوم (عمل آگاهانه) به نظر می‌رسد که گویه‌های مرتبط با آن قابلیت‌ها و صفاتی را مورد بررسی قرار می‌دهند که دربرگیرنده معلوماتی در حوزه کاری فرد است. کرومی (2000)، کینت و برت (2015) و وندور (2021) نیز بر وجود چنین صفاتی در کارآفرینان اذعان داشته‌اند؛ هرچند که ممکن است با تعابیر دیگری از آن یاد کرده باشند.

با دقت در گویه‌های عامل سوم (احاطه نظری به حوزه کاری) می‌توان دریافت که این عامل شامل نوعی دانش نظری در خصوص حوزه کاری فرد است؛ به نوعی که بتواند وضعیت کنونی و آینده حوزه کاری خود را شناخته و بر اساس آن دانش عمل نماید. یافته‌های مربوط به این عامل نیز با یافته‌های کینت و برت (2015) و امبری و مریمایی (2012) هم‌راستاست. نیومن و همکاران³ (2019) معتقدند

2000 تا 2021 بود. مقالات مناسب انتخاب و مضامین مهم و مرتبط آن استخراج گردید. پس از استخراج مضامین مرتبط برای هر یک از آن مضامین چند گویه تهیه شد و حاصل کار برای سنجش روایی محتوایی در دو مرحله در اختیار متخصصان حوزه‌های مرتبط قرار گرفت. در مرحله دوم گویه‌های تأیید شده که دارای اعتبار تشخیص داده شده بودند، به صورت یک مقیاس الکترونیک در آمد و در اختیار گروه نمونه قرار گرفت و نتایج آن تحلیل شد.

نتایج به دست آمده از گروه نمونه با حجم 2239 نفر نشان داد که ساختار 5 عاملی برای مقیاس سنجش صفات شخصیتی مرتبط با کارآفرینی تناسب دارد. پژوهش‌های دیگر نظیر کردناویج و همکاران (1386) تعداد 8 عامل را برای سنجش ویژگی‌های شخصیتی مرتبط با کارآفرینی پیشنهاد می‌کنند. کینت و برت (2015) نیز مدل 12 عاملی را برای سنجش ویژگی‌های افراد کارآفرین پیشنهاد کرده‌اند. میزان همسانی درونی کلی مقیاس سنجش صفات شخصیتی مرتبط با کارآفرینی 0/96 است که در مقایسه با سایر ابزارهای مشابه از همسانی مناسبی برخوردار است.

مقیاس سنجش صفات شخصیتی مرتبط با کارآفرینی برای سنجش میزان توانایی کارآفرینی در افراد به کار می‌رود و دارای 45 گویه است که با استفاده از لیکرت 7 درجه‌ای سنجیده می‌شوند. نمره 1 بیانگر هرگز و نمره 7 نشانگر همیشه است. پایین‌ترین نمره در این مقیاس 45 و بالاترین نمره 315 است. هرچه میزان امتیاز آزمودنی بالاتر باشد، توانایی کارآفرینی در وی بالاتر است.

عوامل شناسایی شده در مقیاس سنجش صفات شخصیتی مرتبط با کارآفرینی بر اساس مفاهیم مشترک بین گویه‌های هر عامل نامگذاری شدند. عامل اول در این مقیاس شایستگی عمومی نام گرفت و به نظر می‌رسد که صفات و ویژگی‌هایی را مورد سنجش قرار می‌دهد که برای موفقیت در رفتارهای کارآفرینانه اهمیت دارند. در بطن این عامل ویژگی‌های مختلفی نظیر تجربه هیجانانگیز خوشایند مرتبط با موفقیت و تمایل به معاشرت با افراد موفق و نوآور، خلاقیت، انگیزه بالا برای موفقیت، تمایل به آزادی و خودمختاری در انجام کارها، توانمندی‌ها و مهارت‌های مدیریتی و تمایل به رهبری، منبع کنترل درونی و پشتکار قرار دارند که شاید بتوان آنها را به عنوان صفات عمومی یک فرد کارآفرین در نظر گرفت. براساس نظریه انگیزشی

1. Gagné, Deci & Ryan

2. Rotter

3. Newman et al

این پژوهش در سال 1400 و همزمان با همه‌گیری ویروس کرونا انجام گرفت؛ لذا فرایند جمع‌آوری داده‌ها به صورت الکترونیک و با استفاده از امکانات گوگل فرم انجام گرفت. محدودیت‌های ناشی از همه‌گیری ویروس کرونا باعث شد تا نمونه مورد مطالعه به شیوه در دسترس انتخاب شوند که با افزایش حجم نمونه سعی در جبران این محدودیت شد. پیشنهاد می‌شود محققین دیگر هم از مقیاس به دست آمده استفاده و نتایج روایی و ویژگی‌های روان‌سنجی آن را گزارش کنند.

منابع

خواجه، نوشین (1391). رابطه منبع کنترل، میزان اضطراب، بهزیستی روان‌شناختی با شکایات روان تنی. پایان‌نامه کارشناسی ارشد، روان‌شناسی عمومی، دانشگاه آزاد اسلامی. قنادی نژاد، ف و بیگدلی، ز (1396). بررسی ویژگی‌های شخصیتی کارآفرینی و راهکارهای توسعه آنها از نظر دانشجویان علم اطلاعات و دانش‌شناسی دانشگاه شهید چمران اهواز. کتابداری و اطلاع‌رسانی، 20(2). 160-185. کارشکی، ح (1397). آزمون و آزمون‌سازی در تحقیقات تربیتی و روان‌شناسی مبانی و روش‌های ساخت و انطباق‌یابی پرسش‌نامه‌ها. تهران: انتشارات ارجمند. کردنائیج، ا؛ زالی، م؛ هومن، ح و شمس، ش (1386). ابزار سنجش ویژگی‌های شخصیتی کارآفرینان ایرانی. تهران: دفتر نشر آثار علمی دانشگاه تربیت مدرس. هومن، ح (1384). مدل‌یابی معادلات ساختاری با کاربرد نرم‌افزار لیزرل. تهران: نشر سمت.

که کارآفرینان نوعی خوداتکایی در حوزه دانش و عمل دارند که آنان را قادر می‌سازد تا در فعالیت‌های خود به موقع تصمیم‌های درست بگیرند. مفهوم خوداتکایی که توسط نیومن و همکاران (2019) مطرح شده است از لحاظ مفهومی با عامل سوم (احاطه نظری به حوزه کاری) قرابت دارد.

در رابطه با عامل چهارم (خطرپذیری متعادل) به نظر می‌رسد که افراد کارآفرین برای رسیدن به هدف خود به صورتی معقول خطر می‌کنند. خطرپذیری به این معنا نیست که فرد کارآفرین به صورت تکانشی و یا با حالتی هیجان‌جویانه دست به عمل می‌زند بلکه به این معناست که افراد کارآفرین از شجاعت کافی برای گرفتن تصمیمات و انجام اقدامات ضروری برخوردار است. مفهوم خطرپذیری در ادبیات مربوط به کارآفرینی بسیار اشاره شده است. این یافته‌ها نیز با یافته‌های گزارش شده در پژوهش هوکو، مامون و مامون¹ (2014)، قنادی نژاد و بیگدلی (1396)، کردنائیج و همکاران (1386) و پوستیگو و همکاران (2021) در یک راستا هستند.

عامل پنجم (دلپذیر بودن) نشان می‌دهد که فرد کارآفرین از نوعی مقبولیت در جامعه خود برخوردار است؛ به نوعی که وی را شخصیتی می‌دانند که بودن با وی لذت بخش است. یافته‌های مرتبط با این عامل با یافته‌های لیانگ و دون (2008)، کرومی (2000)، کینت و برت (2015)، امیری و مریمایی (2012) و هوکو، مامون و مامون (2014) هم‌راستا است.

در پژوهش حاضر از مرحله تهیه گویه‌ها تا تحلیل و آماده‌سازی کاملاً متناسب با فرهنگ ایرانی طراحی شد؛ همچنین فرایند هنجاریابی آن با نمونه بزرگی انجام گرفته و این ویژگی‌ها سبب شده تا میزان کارایی و قابلیت اطمینان آن برای جامعه ایران افزایش یابد. در ساخت این مقیاس سعی شد که حتی‌المقدور تعداد گویه‌ها کاهش یابد تا استفاده از آن ساده‌تر شود، در عین حال کمترین آسیب به واریانس تبیین شده سازه اصلی وارد شود؛ لذا این مقیاس در مقایسه با سایر مقیاس‌ها هم واریانس تبیین شده قابل قبولی را فراهم کرده و هم کوتاه‌تر است.

- Ahmed, M. A., Khattak, M. S., & Anwar, M. (2022). Personality traits and entrepreneurial intention: The mediating role of risk aversion. *Journal of Public Affairs*, 22(1), e2275. <https://doi.org/10.1002/pa.2275>
- Amiri, N. S., & Marimaei, M. R. (2012). Concept of entrepreneurship and entrepreneurs traits and characteristics. *Scholarly Journal of Business Administration*, 2(7), 150-155.
- Awwad, M. S., & Al-Aseer, R. M. N. (2021). Big five personality traits impact on entrepreneurial intention: the mediating role of entrepreneurial alertness. *Asia Pacific Journal of Innovation and Entrepreneurship*. <https://doi.org/10.1108/APJIE-09-2020-0136>
- Bandera, C., & Passerini, K. (2020). Personality traits and the digital entrepreneur: Much of the same thing or a new breed?. *Journal of the International Council for Small Business*, 1(2), 81-105. <https://doi.org/10.1080/26437015-2020.1724838>
- Cromie, S. (2000). Assessing entrepreneurial inclinations: Some approaches and empirical evidence. *European journal of work and organizational psychology*, 9(1), 7-30. <https://doi.org/10.1016/j.iedeen.2020-100138>
- Çelik, A. K., Yıldız, T., Aykanat, Z. & Kazemzadeh, S. (2021). The impact of narrow personality traits on entrepreneurial intention in developing countries: A comparison of Turkish and Iranian undergraduate students using ordered discrete choice models. *European Research on Management and Business Economics*, 27(1), 100138. <https://doi.org/10.1016/j.iedeen.2020-100138>
- Dencker, J. C., Bacq, S., Gruber, M. & Haas, M. (2021). Reconceptualizing necessity entrepreneurship: A contextualized framework of entrepreneurial processes under the condition of basic needs. *Academy of Management Review*, 46(1), 60-79. <https://doi.org/10.5465/amr.2017.0471>
- Dima, A. (2021). The Importance of Innovation in Entrepreneurship for Economic Growth and Development. A Bibliometric Analysis. *Revista de Management Comparat Internațional*, 22(1), 120-131. DOI:10.24818/RMCI.2021.1.120
- Dollinger, M. (2008). *Entrepreneurship*. Marsh Publications.
- Duan, C., Sandhu, K., & Kotey, B. (2021). Understanding immigrant entrepreneurship: a home-country entrepreneurial ecosystem perspective. *New England Journal of Entrepreneurship*. <https://doi.org/10.1108/NEJE-05-2020-0013>
- Fashami, F. M., Nili, M., Farahani, A. V., Shaikh, N., Dwibedi, N. & Madhavan, S. S. (2021). Determining the Entrepreneurial and Intrapreneurial Intentions of Student Pharmacists in Iran. *American journal of pharmaceutical education*, 85(2). DOI: <https://doi.org/10.5688/ajpe8080>
- Gagné, M., Deci, E. L. & Ryan, R. M. (2018). Self-determination theory applied to work motivation and organizational behavior. In D. S. Ones, N. Anderson, C. Viswesvaran, & H. K. Sinangil (Eds.), *The SAGE handbook of industrial, work & organizational psychology: Organizational psychology* (pp. 97-121). Sage Reference.
- Hart, K. (2018). Swindler or public benefactor?—The entrepreneur in his community. In *Changing social structure in Ghana* (pp. 1-35). Routledge.
- Hemmat, S., Ghasemi, V., Renani, M., Yazdkhasti, B. & Khajenoori, B. (2021). Alternative Entrepreneurship: A Semantic Understanding of the Experience of Entrepreneur Women regarding Economic Participation in Shiraz. *Strategic Research on Social Problems in Iran University of Isfahan*, 10(2), 23-54. <https://dx.doi.org/10.22108/srsp.2021.127224.1675>
- Henseler, J. (2018). Partial least squares path modeling: Quo vadis?. *Quality & Quantity*, 52(1), 1-8.
- Hoque, N., Mamun, A. & Mamun, A. M. A. (2014). Dynamics and traits of entrepreneurship: an Islamic approach. *World Journal of Entrepreneurship, Management and Sustainable Development*. <https://doi.org/10.1108/WJEMSD-04-2013-0027>
- Kent, C. A., Sexton, D. L. & Vesper, K. H. (1982). *Encyclopedia of entrepreneurship*. University of Illinois at Urbana-Champaign's Academy for Entrepreneurial Leadership Historical Research Reference in Entrepreneurship.
- Kyndt, E. & Baert, H. (2015). Entrepreneurial competencies: Assessment and predictive value for entrepreneurship. *Journal of Vocational Behavior*, 90, 13-25. <https://doi.org/10.1016/j.jvb.2015.07.002>
- Landström, H. (2020). The evolution of entrepreneurship as a scholarly field. *Foundations and Trends® in Entrepreneurship*, 16(2),

- 65-243.
<http://dx.doi.org/10.1561/03000000083>
- Lawshe CH. (1975). A quantitative approach to content validity. *Personnel Psychology*, 1975, 28, 563-575.
- Liang, C. L. K., & Dunn, P. (2008). Are entrepreneurs optimistic, realistic, both or fuzzy? Relationship between entrepreneurial traits and entrepreneurial learning. *Academy of Entrepreneurship Journal*, 14(1/2), 51.
- Man, T. W. Y., Lau, T. & Chan, K. F. (2002). The competitiveness of small and medium enterprises. A conceptualization with focus on entrepreneurial competencies. *Journal of Business Venturing*, 17, 123-142. doi: 10.1016/S0883-9026(00)00058-6
- Man, T. W. Y., Lau, T. & Snape, E. (2008). Entrepreneurial competencies and the performance of small and medium enterprises: An investigation through a framework of competitiveness. *Journal of Small Business and Entrepreneurship*, 21, 257-276. doi: 10.1080/08276331.2008.10593424.
- Markman, G. D. & Baron, R. A. (2003). Person-entrepreneurship fit: Why some people are more successful than others. *Human Resources Management Review*, 13, 281-301. doi: 10.1016/S1053-4822(03)00018-4.
- Newman, A., Obschonka, M., Schwarz, S., Cohen, M. & Nielsen, I. (2019). Entrepreneurial self-efficacy: A systematic review of the literature on its theoretical foundations, measurement, antecedents, and outcomes, and an agenda for future research. *Journal of vocational behavior*, 110, 403-419. <https://doi.org/10.1016/j.jvb.2018.05.012>
- Nishantha, B. (2009). Influence of personality traits and socio-demographic background of undergraduate students on motivation for entrepreneurial career: the case of Sri Lanka.
- Obschonka, M., Lee, N., Rodríguez-Pose, A., Eichstaedt, J. C., & Ebert, T. (2020). Big data methods, social media, and the psychology of entrepreneurial regions: capturing cross-county personality traits and their impact on entrepreneurship in the USA. *Small Business Economics*, 55(3), 567-588. <https://doi.org/10.1007/s11187-019-00204-2>
- Pendergast, W. R. (2003). Entrepreneurial contexts and traits of entrepreneurs. *Engineering Conferences International*.
- Postigo, Á., Cuesta, M., García-Cueto, E., Prieto-Diez, F. & Muñiz, J. (2021). General versus specific personality traits for predicting entrepreneurship. *Personality and Individual Differences*, 182, 111094. <https://doi.org/10.1016/j.paid.2021.111094>
- Pramono, R., Sondakh, L. W., Bernarto, I., Juliana, J., & Purwanto, A. (2021). Determinants of the small and medium enterprises progress: A case study of SME entrepreneurs in Manado, Indonesia. *The Journal of Asian Finance, Economics, and Business*, 8(1), 881-889. <https://doi.org/10.13106/jafeb.2021.vol8.no1.881>
- Salmony, F. U. & Kanbach, D. K. (2021). Personality trait differences across types of entrepreneurs: a systematic literature review. *Review of Managerial Science*, 1-37. <https://doi.org/10.1007/s11846-021-00466-9>
- Shabbir, M. S., & Kassim, N. M. (2019). Entrepreneur as an Individual Review of Recent Literature on Entrepreneurial Skills. *Opción: Revista de Ciencias Humanas y Sociales*, (89), 220.
- Thomas, A. S. & Mueller, S. L. (2000). A case for comparative entrepreneurship: Assessing the relevance of culture. *Journal of international business studies*, 31(2), 287-301. <https://doi.org/10.1057/palgrave.jibs.8490906>
- Thompson, J.L. (2002). "The world of the social entrepreneur", *International Journal of Public Sector Management*, Vol. 15 No. 5, pp. 412-431. <https://doi.org/10.1108/095135502-10435746>
- Thompson, J., Alvy, G. and Lees, A. (2000). "Social entrepreneurship – a new look at the people and the potential", *Management Decision*, Vol. 38 No. 5, pp. 328-338. <https://doi.org/10.1108/00251740010340517>
- Vandor, P. (2021). Are voluntary international migrants self-selected for entrepreneurship? An analysis of entrepreneurial personality traits. *Journal of World Business*, 56(2), 101142. <https://doi.org/10.1016/j.jwb.2020.101142>
- Vieira, K. M., Valcanover, V. M., Potrich, A. C. & Cavalheiro, E. A. (2020). My business and I: entrepreneur personality traits and capital structure choice. *RAM. Revista de Administração Mackenzie*, 21. <https://doi.org/10.1590/16786971/eRAMD200300>
- Vizcaino, F. V., Cardenas, J. J. & Cardenas, M. (2021). A look at the social entrepreneur: the effects of resilience and power distance per-

- sonality traits on consumers' perceptions of corporate social sustainability. *International Entrepreneurship and Management Journal*, 17(1), 83-103. <https://doi.org/10.1007/s11365-019-00626-0>
- Wetzels, M., Odekerken-Schröder, G., & Van Oppen, C. (2009). Using PLS path modeling for assessing hierarchical construct models: Guidelines and empirical illustration. *MIS quarterly*, 177-195. <https://doi.org/10.2307/20650284>
- Xie, Z., Wang, X., Xie, L., & Duan, K. (2021). Entrepreneurial ecosystem and the quality and quantity of regional entrepreneurship: A configurational approach. *Journal of Business Research*, 128, 499-509. <https://doi.org/10.1016/j.jbusres.2021.02.015>

COPYRIGHTS



© 2022 by the authors. Licensee PNU, Tehran, Iran. This article is an open access article distributed under the terms and conditions of the Creative Commons Attribution 4.0 International (CC BY4.0) (<http://creativecommons.org/licenses/by/4.0>)